

## Bakgrund & Syfte

Syftet med studieresan kan sägas var tudelat. Först och främst, Traineeprogrammet Framtidens Samhällsbyggare är skapat för att kompetensen inom dagens samhällsbyggande i stor utsträckning finns i stuprör, vilket omvänt innebär att det saknas branschöverskridande kompetens. För att råda bot på denna brist och som ett led i utvecklingen av ett effektivare samhällsbyggande, syftar programmet till att utbilda traineer med en fokus på ett överbryggande helhetsperspektiv inom branschen. För att uppnå denna bredd kompletteras den personutveckling som sker i hemmaföretaget, under breddningsperioder och på utbildningsdagar med en studieresa som avser att blanda den mer gängse inläringen med ett moment genomsyrat av aktivitet, reflektion och utvärdering.

Utöver ovan nämnt syfte av mer kompetensutvecklande karaktär, hade studieresan ett annat ändamål. Genom hela traineeprogrammet arbetar traineegruppen med ett stadsutvecklingscase i Frölunda, som ska mynna ut i ett idéseminarium. Där parter från olika delar av samhällsbyggnadssektorn bjuds in att delta. Studieresan hade därför till syfte att ge traineegruppen nyttig input till detta case. Valet av städer, projekt och studiebesök motiverades med vad som kunde vara särskilt relevant för just Frölunda och de utmaningar man står inför där, därmed prioriterades områden såsom förtätning, barriärer, socioekonomiska klyftor, innovation med mera.

Sammanfattningsvis kan man säga att syftet med studieresan var att öka kunskaperna kring samhällsbyggande i allmänhet men även bidra till arbetet med stadsutvecklingscasen i synnerhet.

## Metod

Reserapporten är baserad på en enkätundersökning som resenärerna fick fylla i efter hemkomsten. Varje studiebesök fick individuellt kommenteras vad som fungerat bra och vad som fungerat sämre. Detta kompletterades sedan med att varje individ fick poängsätta 1 till 5 vad de upplevde för engagemang på varje studiebesök samt relevansen till det fortskridande stadsutvecklingscasen som nämnts ovan. Detta, tillsammans med resegruppens egen utvärdering av arbetet kring resan, som beskrivs närmre i nästa stycke, låg sedan till grund för sammanställningen av denna rapport.

Hotell på resan:  
*Scandic S:t Jörgen*  
 Stora Nygatan 35  
 Malmö

*First Hotel Excelsior*  
 Colbjornsensgade 6  
 Köpenhamn



*“Det har varit en  
 lärorik och väldigt  
 trevlig studieresa  
 som jag kommer att  
 ha i minnet under  
 hela min karriär.”*

## Organisation

När diskussionen om en eventuell studieresa väcktes blev behovet av en samordnande resegrupp snabbt uppenbart. Resegruppens ansvar skulle innefatta planering och genomförande av resan. Planeringen bestod av bland annat det omfattande arbetet att ta fram relevanta förslag på destinationer och projekt som sedan demokratiskt beslutades i helgrupp liksom övriga större beslut. Urvalet av deltagare till resegruppen visade sig bli en smidig process. Fyra traineer anmälde sig frivilligt och det bedömdes, med hänsyn till arbetsmängd och produktivitet, som en lagom stor grupp. Resegruppen träffades regelbundet under kvällstid ungefär en gång i veckan för att under några timmar planera resan. Tidpunkten när studieresan skulle äga rum, blev en av de första punkterna att besluta om. Då syftet med resan bland annat var att få input till casearbetet bestämdes i helgrupp att den skulle ske så snart som möjligt, för att dra nytta av våra nya lärdomar i arbetsprocessen. Valet föll tillslut på den 10-13 februari vilket passade bra då det föll precis innan arbetet med ett nytt block startades upp. Planeringsarbetet innebar att ta fram förslag på städer, platser och projekt som kunde vara av intresse för oss. Resegruppen genomförde en omvärldsanalys, baserat på input från kollegor och egna erfarenheter, med fokus på intressanta stadsutvecklingsprojekt. Man valde ut ett antal städer att fördjupa sig vidare inom: Malmö, Köpenhamn, Hamburg, Rotterdam, Manchester och Liverpool. Förslagen presenterades för hela traineegruppen som röstade fram Köpenhamn och Rotterdam som de mest intressanta resmålen. På grund av den relativt knappa tiden att planera resan visade det sig dock vara svårt att boka in relevanta aktiviteter och studiebesök i de framröstade destinationerna och få ihop schemat. Därav valde resegruppen att presentera ett nytt förslag som innebar att stryka Rotterdam till förmån för Malmö istället, ett förslag som övriga traineer godkände. Resegruppen fortsatte sitt arbete med att "brainstorma" platser, projekt, studiebesök, företag, aktiviteter relaterade till caset. Resultatet fördelades mellan resegruppens medlemmar som började med ett ihärdigt arbete att finna relevanta kontakter. Resegruppen bestämde att den aktivitet som varje person bokade in blev personen per automatik kontaktperson för. Till slut var schemat fyllt med aktiviteter som bedömdes passa väl in med de arbetsblock som väntade i casearbetet. Vidare kontaktades en resebyrå för bokning av resa samt hotell.

Grupprocessen inom resegruppen förlöpte mycket bra. Resegruppen hade ett aktivt arbetssätt med regelbundna träffar samt kompletterande kontakt via mail och telefon, ansvar och arbetsbörda fördelades även så rättvist som möjligt. Ansvarsområden som inte rörde studiebesöken, såsom kontakt med resebolag, lokala resor, fotografering etcetera, spreds jämt i gruppen. Resegruppen fick även ett visst stöd från andra traineer bland annat genom tips på aktiviteter och kontakthjälp.



*“Vi fick in mycket info på kort tid. Vi lyckades täcka in många olika områden inom samhällsbyggnad. Jag tror att det fanns någon föreläsning och område som tilltalade alla.”*

Då de valda destinationerna erbjöd otroligt många intressanta och för oss relevanta projekt, uppstod en vilja att hinna med så mycket som möjligt under resan. Detta ledde till ett fullspäckt schema med brist på ”luft” på sina ställen. En annan anledning till ”luftbristen” var bokningar med relativt kort varsel som innebar en mycket begränsad tidsflexibilitet hos dem vi skulle träffa. Dock fanns en medvetenhet om detta innan avresa, men ett icke optimalt schema var en förutsättning för att vissa aktiviteter skulle bli av alls och för att vi skulle få ut så mycket som möjligt av resan. Även praktikaliteter som bokning av restaurang var en del av reseplaneringen. Här erbjöd sig en trainee utanför resegruppen att hjälpa till. Förutom att ett fokuserat arbete på att enbart hitta bra restauranger ledde till väldigt lyckade middagar, innebar detta en välförtjänt avlastning för resegruppen.

## Vad tar vi med oss?

Arbetet med att planera och genomföra en studieresa bör inte underskattas. Det kräver mycket tid och engagemang, både under och utanför arbetstid, vilket bör beaktas av dem som tar sig an uppdraget. Med facit i hand upplever resegruppen att de var något tidsoptimistiska. Det är viktigt att hitta en balans i schemat. Även om prioriteten ligger i att hinna med så mycket som möjligt behövs en viss ”luftighet”, både för att klara av oförutsedda händelser och tidstjuvar, men även för reflektion. Trots att det är smidigt att anlita en mellanhand (resebyrå) som sköter rese- och hotellbokningar ska man vara medveten om de begränsningar/omständigheter det innebär, som exempelvis i vårt fall där ombokningen av hemresan strulade något. Vad gäller bokningen av studiebesöken är det att föredra att vara ute i så god tid som möjligt. Det underlättar arbetet med att få till ett bra upplägg och schema. Praktikaliteterna är minst lika viktiga att noga planera och organisera. Det är viktigt att det finns tid för att inta mat för att hålla energinivåerna och humöret uppe. I vårt fall blev det uppenbart att även lunch i vissa fall kan behöva bokas. Det kan ta tid för en mindre restaurang att göra iordning mat till 17 personer. En annan praktikalitet som vi tar med oss är vikten av att ha koll på exakt vart man ska och hur lång tid det tar att ta sig dit. Slutligen, flertalet upplevde att det hade varit en god ide att utse någon i gruppen inför varje studiebesök som ansvarig över att ta anteckningar för att inte ”förlora” viktig information. Flera intensiva studiebesöksdagar i rad gör det svårt att komma ihåg och sortera allt i hjärnan.

## Program

<u>10 februari</u>	
10:10-11:15	Trivector
13:30-16:00	Hållbara Rosengård
<u>11 februari</u>	
09:00-10:00	Eon's Hållbarhetshus
10:00-12:00	Rundvandring Västra Hamnen
13:00-16:00	Guidning Augustenborg/ Gröna Takinstitutet
<u>12 februari</u>	
10:00-12:00	Tårnby Kommun/ Överdäckning
13:00-15:00	Gehl Architects
<u>13 februari</u>	
09:00-10:30	Ydre Nørrebro Superkilen

*“..det var en mycket välplanerad resa med relevanta inslag på varje anhalt. Det fanns tid för gruppens medlemmar att ytterligare lära känna varandra genom olika aktiviteter och trevliga middagar på kvällstid. Logistiken fungerade i princip felfritt och vi höll oss oftast till uppsatta tidsramar.”*

## Trivector

Trivector är ett konsultföretag som, i nära samarbete med forskningen inom området, har som mål att utveckla trafiklösningar för en hållbar framtid. Redan i Frölunda-casets begynnelse var det uppenbart att en av de stora frågeställningarna skulle handla om infrastrukturen/trafiken i området. Frölunda är en stadsdel som karaktäriseras av bilar, parkeringar och andra infrastrukturapparater, faktorer som inte alltid bidrar till ett hållbart resande. Med den bakgrunden motiverades ett studiebesök hos Trivector, som är experter på området infrastruktur. Besöket hos Trivector upplevdes överlag mycket positivt av gruppen, intressant och högst relevant för caset.

Det som lyftes upp som särskilt bra var:

- Relevansen av ämnena (framförallt Mobility Management och P-frågan).
- Verklighetsexempel.
- Paralleller dragna till Göteborg.
- Frågestunden och fiket.

Det som ansågs mindre bra var:

- Tidsbrist/tidsfördelning (för mycket fokus på företaget betydde för lite tid på till exempel Frölunda och frågestund).
- Praktiska omständigt att ta sig dit och därifrån.

## Hållbara Rosengård

Rosengård är en stadsdel i Malmö som är under omvandling. En genomfattande satsning, av kommunens tekniska förvaltningar, bostadsbolag, privata aktörer, föreningar och andra, med fokus på att skapa ekologisk, social och ekonomisk hållbar utveckling pågår. Rosengård är en stadsdel med liknande förutsättningar som Frölunda, framförallt när det kommer till segregationsrelaterade problem. Studiebesöket i Rosengård hade därav till syfte att belysa de utmaningar och möjligheter som uppstår i samband med stadsutveckling i utsatta områden. Med ”Superbussen”, en 24 meter lång buss tillägnad ett eget körfält och signalprioritering, tog sig gruppen ut till Rosengård. Väl på plats mötte vi representanter för ”Hållbara Rosengård” som höll en presentation om de satsningar som har genomförts och pågår i området. Därefter var vi på en rundvandring i området med nedslag på bland annat Rosengårdsstråket, Rosens röda matta med mera. Studiebesöket i Rosengård hade stor inverkan på gruppen och kommer mycket troligt ha stor influens på casearbetet.

Trivector  
Åldermansgatan 13  
Lund



*”Bra översikt kring framtida transporter och vilka krafter/hinder som påverkar utvecklingen. Hur man som kommun arbetar med att förbättra transportmedvetenheten och hur man jobbar med P-frågor.”*

Hållbara Rosengård  
Rosengård  
Malmö



*”De vågade säga vad de tyckte. Väldigt bra input till hur man kan arbeta med medborgarna och vad som är viktigt i så stora stadsbyggnadsprojekt.”*

Det som upplevdes som särskilt bra var:

- Kopplingen mellan social- och ekonomisk hållbarhet.
- Relevansen för caset genom ämnen som jämställda aktivitetsytor, medborgardialog, rykte/image och samverkan.
- Mixen presentation/rundvandring.
- Transparenta/ärliga med resultatet.

Det som ansågs mindre bra var:

- Rundvandringen upplevdes något olustig gentemot invånarna.

## Eon's Hållbarhetshus

I Eon's "Hållbarheten", ett specialdesignat hus i Västra Hamnen i Malmö, producerar hyresgästerna sin egen energi, styr energianvändningen och provar vilka energilösningar som är mest effektiva, utan att minska på komforten. Dessutom har merparten av lägenhetsinnehavarna tillgång till el- eller biogasbil, så att lösningar för hållbara transporter kan utvärderas. Hållbarhet känns idag som en självklarhet i modern stadsutveckling. Eon's hållbarhetshus erbjöd oss möjligheten att på nära håll få studera morgondagens innovativa hållbarhetslösningar i en verklig miljö. Studiebesöket i "Hållbarheten" hade alltså till syfte att inspirera och motivera oss i arbetet med ett hållbart Frölunda.

Det som upplevdes som särskilt bra var:

- Innovativa lösningar i en verklig miljö, framförallt de med yteffektiviserande karaktär.
- "Viljestyrd" istället för prognosstyrd planering. Planerar för förändring istället för efterfrågan.
- Transparens/ärlighet med vad som har funkade bra och mindre bra.

Det som ansågs mindre bra var:

- För detaljerat och teknikfokuserat med hänsyn till casearbetet.
- För lite fokus på processerna som ledde fram till utvecklingen av huset.



*"Hållbarheten"*  
 Klyvaregränd 5-13  
 Malmö



*"Visade hur pilotprojekt kan användas för att uppmärksamma nya innovationer och vikten av att få testa olika koncept i praktiken."*

## Guidning Augustenborg/Gröna Takinstitutet

Ekostaden Augustenborg är en unik process där befintlig, äldre stadsbebyggelse gjorts om och förbättrats i nära samverkan med de boende och de olika aktörerna i området. Genom bland annat gröna tak, gröna väggar, stadsträd och öppen dagvattenhantering möter stadsdelen utmaningarna med extremt väder till följd av klimatförändringarna. Göteborg och Frölunda undantas inte från påverkan av klimatförändringarna, så det är viktigt att planera för detta i stadsutvecklingen. Syftet med studiebesöket i Augustenborg var dels att få en övergripande förståelse för hur en stadsdel kan ta ett helhetsgrepp i utvecklingen av hållbara system, och dels att få en fördjupad förståelse för de tekniska lösningar, såsom exempelvis gröna tag och öppen dagvattenhantering.

Det som under studiebesöket upplevdes som särskilt bra var:

- Konkreta verklighetsexempel på dagvattenhantering och gröna tak.
- Lyfte både för- och nackdelar med de olika alternativen.
- Kaninhotellet.

Det som ansågs mindre bra var:

- För mycket fokus på detaljer och för lite av mer övergripande karaktär som planering och samverkan.
- För långt studiebesök, rundvandringen kunde ha kortats ned.
- Fel årstid.

## Tårnby Kommun/Överdäckning

I samband med byggandet av Öresundsbron mellan Danmark och Sverige stod Tårnby kommun inför en stor utmaning, deras kommun skulle nu bli uppdelad i två delar, separerad av en flerfilig motor- och järnväg. Detta skulle skapa en stor barriär i kommunen varav beslutet att bygga en 700 meter lång överdäckning togs. Målet med överdäckningen var bland annat att skapa en park för hela kommunen med attraktioner och aktivitetsmöjligheter för en bred målgrupp. Det fanns tre anledningar varför Tårnby kommun ville skapa denna överdäckning; den första var att skapa ett sammanhang – kommunen ville uppleva staden som hel och inte delad. Den andra var att skapa en grön och rekreativ förbindelse och den tredje var att dämpa bullret från motorvägen.

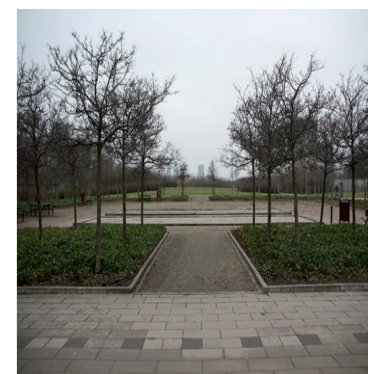
Besöket bestod egentligen av två faser. Den första fasen bestod i att besöka överdäckningen på plats och titta på den fysiska miljön som överdäckningen utgör. Den andra fasen innebar att möta personer som jobbat med överdäckningen, på Tårnby kommunhus som förklarade bland annat projekteringen, betydelsen av överdäckningen för kommunen och den fortsatta utvecklingen av området. Frölunda lider av liknande problem gällande trafikbarriärer inom stadsmiljön. I Frölunda skär Söderleden igenom stadsdelen vilket skapar en tydlig barriär. Besöket till

Gröna takinstitutet  
Ystadvägen 56  
Malmö



*“Känslan av att man fick en ärlig bild av för och nackdelar, inte bara det positiva utan även utmaningarna”*

Tårnby Rådhus  
Amager Landevej 76  
Kastrup



Tårnby gav därmed ett tydligt exempel och en lösning på hur en överdäckning kan läka ihop en stadsdel, som blivit delad av en motor- och järnväg. Möjligen kan detta appliceras till Frölunda, därav finns det en stor nytta i att utvärdera överdäckningens för- och nackdelar samt samla inspiration för liknande lösningar.

Det som upplevdes särskilt bra var:

- Positivt att se överdäckningen innan vi besökte kommunen.
- Individuell utvärdering på plats hur väl de lyckats läka staden.
- Att få flera olika perspektiv på överdäckningen.
- Resonemanget kring kostnadskalkylen för projektet.
- Engagemanget och ärligheten hos de talande.
- Vilka utmaningar de stod inför och varför valet att bygga en överdäckning togs.

Det som ansågs mindre bra var:

- För mycket tid lades på platsen och guide hade vart bra.
- Mötet i kommunhuset kändes inte alltid riktat till oss, speciellt vid arkitektens inslag.

## Gehl Architects

Gehl architects är ett arkitektkontor och konsultbolag baserat i Köpenhamn som har vunnit stora internationella framgångar genom att jobba med stadsplanering/stadsutveckling och livet mellan husen. Jan Gehl som är en av grundarna har varit framstående i att förstå och analysera människors beteenden i både privata och offentliga rum sedan 1970-talet. Deras metoder och arbetssätt ger oss chansen att se staden ur nya perspektiv, perspektivet från folket mellan husen. Här träffade vi en anställd på Gehl architects som pratade om företagets arbete i intressanta förtätningsprojekt i Göteborg, Malmö och Köpenhamn samt gav oss ett omvärldsperspektiv av den hållbara staden sett ur deras vinkling. Besöket gav oss en inspirerande inblick i skapandet av en hållbar stadsdel för medborgarna, något som gruppen kan applicera till Frölunda och casearbetet. Det gav motivation till att undvika att tänka i invanda mönster när det gäller stadsutveckling och samhällsplanering. Studiebesöket ansågs av de flesta i gruppen som det mest positiva och engagerande på resan.

Det som upplevdes särskilt bra var:

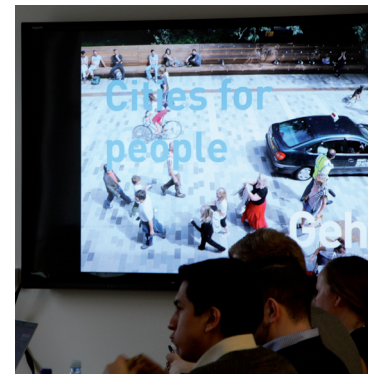
- Talaren var förberedd och tankeväckande.
- Knutet till Frölunda.
- Inspirerande planeringsprocesser.
- Frågor om den jämställda staden och användningen av offentliga ytor.

Det som ansågs mindre bra var:

- Mer tid!
- Vi hann inte äta innan besöket.

*“Eftersom vi har funderat mycket kring en överdäckning av Söderleden så var det mycket bra att få komma ut och se Tårnbys överdäckning i verkligheten och hur de har valt att använda ytan och hur pass det fungerade som en sammanlänkning av staden.”*

Gehl Architects  
Vesterbrogade 24  
Köpenhamn



*“Fokuset på människans beteende som utgångspunkt för den fysiska planeringen!”*

## Ydre Nørrebro Superkilen

Den avslutande delen av studieresan besökte vi Ydre Nørrebro med rundvandringar till Superkilen och Banana park. Till hjälp hade vi med oss en guide som berättade om skapandet av Superkilen, dess funktion, design och betydelse för närområdet/Köpenhamn.

Superkilen invigdes i juni 2012 och är ett 750 meter långt område/park/urban miljö bestående av tre delar som är tydligt markerade av tre olika färgval. En röd, en svart och en grön del. De två första delarna den röda och den svarta delen består mestadels av hårdgjorda ytor medan den tredje gröna delen består av mestadels grönytor. Det som gjort projektet intressant är hur medborgare involverades tidigt i planerandet av parken. Superkilen är täckt av ett hundratal objekt som valts ut efter önskemål från stadens medborgare. Därför blandas föremål från ett 50-tal kulturer på en liten yta, detta ska representera den etniska diversitet som finns i området.

Studiebesöket visade oss ett innovativt projekt som lyft fram flera värden i området, bland annat att representationen av den etniska diversitet som återfinns i området samt hur den länkar ihop staden via den cykelled som löper genom parken. Rundvandringen visade oss en annorlunda urban miljö som växt fram i samverkan med medborgarna, en metod som inspirerar till att tänka nytt när det gäller stadsrum och stadsplanering.

Det som upplevdes särskilt bra var:

- Diskussionen hur man involverat medborgarna i projektet och den internationella karaktären.
- Kul med lite galet projekt.
- Guiden som ledde oss.

Det som ansågs mindre bra var:

- Hade vart bra att prata med en representant från kommunen om projektet.
- Mer diskussion kring vilka effekter parken har haft för närmiljön?
- Kalla och trötta, mättade på intryck.

Superkilen  
Heimdalsgade  
Köpenhamn

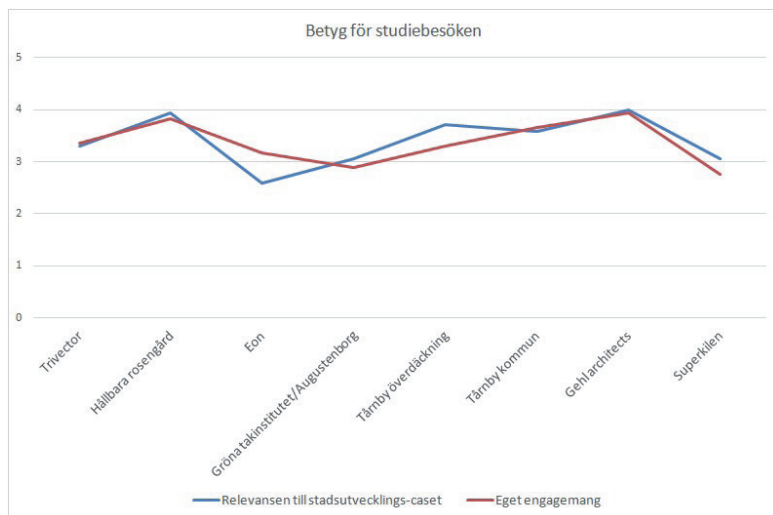


*“Bra kombination av park, transportled och trygghetsmässigt väl anpassad plats i ett lite “ruffigt” område.”*

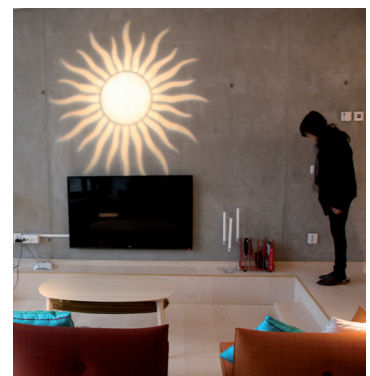


## Utvärdering

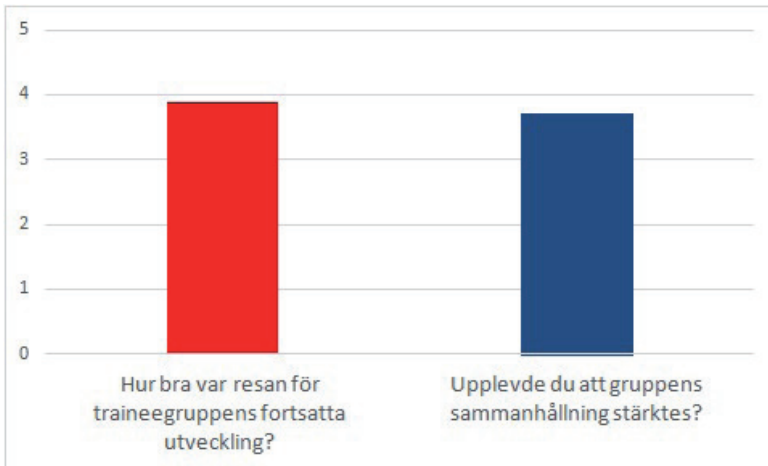
Valet att besöka städerna Lund, Malmö och Köpenhamn samt mixen av olika studiebesök gav studieresan en god inblick och bredd i flera viktiga parametrar inom stadsplanering och samhällsbyggande. Denna bredd är otroligt viktigt för att skapa en förståelse för planeringsprocessen och den myriad av olika frågeställningar som måste beaktas. Då resan planerades med ett fokus på Frölunda och vårt egna casearbete fanns utrymme att analysera och uppmärksamma flera frågeställningar inom bland annat förtätning, miljö, barriärer, medborgardialog och den hållbara staden. Frågeställningar som tidigare uppkommit och diskuterats under stadsutvecklingscasen. Därmed fungerade studiebesöket som en språngbräda och en tid för reflektion till det fortsatta arbetet inom trainee-gruppen. Som nedanstående diagram visar, hämtad från enkätsundersökningen, ansågs alla besöken hålla en god standard där vissa besök ansågs som lite mer engagerande och relevanta för stadsutvecklingscasen:



Som tidigare nämnts i rapporten var schemat ganska tidspressat. Detta gjorde att vi hann med många studiebesök men även att engagemanget möjligen sjönk framåt eftermiddagen, på grund av trötthet och alla intryck traineegruppen kastades mellan. Detta vägdes dock upp av gruppens sammanhållning som stärktes enligt deltagarna under studieresan. Den luft/tid som fanns i schemat utnyttjades även effektivt till att utvärdera och analysera de intryck och besök som genomfördes. Inför resan tilldelades samtliga traineer ett resekompendium innehållande schema samt övergripande information om de kommande studiebesöken. Detta var verkligen uppskattat och hela gruppen gavs möjlighet att läsa på inför besöken och upprätthålla god framförhållning. Övergripande uppfattade traineegruppens medlemmar att planerandet fungerade bra men som nämnts ovan att det var lite stressigt ibland, speciellt luncherna.



Kvällarna förpassades till diverse olika kulinariska upplevelser som ansågs mycket positiva av traineegruppen. Här sammansvetsades gruppen ytterligare och vi hann diskutera våra intryck från dagen samt ladda batterierna inför nästa dags studiebesök. Detta intygas av diagrammet nedanför, som är baserat på deltagarnas ifyllda enkät:



Sammanfattat bidrog resan till en utveckling av gruppens samarbete och inspiration till det fortskridande arbetet inom traineegruppen. Härmed vill vi tacka alla deltagare för deras involvering i studiebesöket, ett speciellt tack till alla inom resegruppen vars engagemang gjorde resan till en fröjdsam och lärorik upplevelse samt till traineegruppens hemmaföretag som lät oss vara borta från våra hemmaföretag under fyra hela dagar.

